

**Caricabatterie EV Fox ESS**  
**Manuale Utente**



**FOXESS CO., LTD.**

**Copyright © FOXESS CO., LTD. 2022. Tutti i diritti riservati.**

Nessuna parte di questo documento può essere riprodotta o trasmessa in qualsiasi forma o con qualsiasi mezzo senza il previo consenso scritto di FOXESS CO., LTD.

## **Marchi e Autorizzazioni**



e altri marchi Fox sono marchi di fabbrica di FOXESS CO., LTD.

Tutti gli altri marchi e nomi commerciali citati nel presente documento sono di proprietà dei rispettivi titolari.

## **Avviso**

I prodotti, i servizi e le caratteristiche acquistati sono stabiliti dal contratto stipulato tra Fox e il cliente. Tutti o parte dei prodotti, servizi e caratteristiche descritti in questo documento potrebbero non rientrare nell'ambito di acquisto o di utilizzo. Se non diversamente specificato nel contratto, tutte le dichiarazioni, le informazioni e le raccomandazioni contenute in questo documento sono fornite "COSÌ COME SONO", senza garanzie o rappresentazioni di alcun tipo, né esplicite né implicite.

Le informazioni contenute nel presente documento sono soggette a modifiche senza preavviso. Nella preparazione di questo documento è stato fatto ogni sforzo per garantire l'accuratezza dei contenuti, ma tutte le dichiarazioni, le informazioni e le raccomandazioni contenute in questo documento non costituiscono una garanzia di alcun tipo, espressa o implicita.

## **FOXESS CO., LTD.**

Indirizzo: No. 939, Jinhai Terza Strada, Area Industriale Della Nuova Aeroporto, Distretto di Longwan, Città di Wenzhou, Provincia di Zhejiang, Cina

Sito web: [WWW.FOX-ESS.COM](http://WWW.FOX-ESS.COM)

# Contenuti

---

1	Scaricare e Installare l'APP .....	1
2	Registrazione dell'Account .....	2
3	Accesso .....	4
4	Aggiunta, Associazione e Connessione Bluetooth del Caricabatterie EV .....	5
4.1	Aggiungi ed Associa il Caricabatterie EV .....	5
4.2	Connessione Bluetooth del caricabatterie EV .....	6
5	Impostazione Della Connessione di Rete del Caricabatterie EV .....	7
6	Impostazione Delle Funzioni del Caricabatterie EV .....	10
6.1	Impostazione Della Modalità di Ricarica .....	10
6.2	Impostazione Della Ricarica Programmata .....	10
6.3	Impostazione Della Corrente di Ricarica .....	11
6.4	Impostazione del Bilanciamento del Carico .....	11
6.5	Impostazione del Collegamento Fotovoltaico .....	12
6.6	Impostazione del Bilanciamento del Carico a Livello di Stazione .....	12
7	Gestione Delle Carte RFID .....	15
7.1	Aggiungi la Carta RFID .....	15
7.2	Eliminazione della carta RFID .....	15
8	Altre Impostazioni .....	16
8.1	Guasto .....	16
8.2	Aggiornamento del Firmware .....	16
8.3	Informazioni .....	17
9	Registri .....	18
10	Centro Personale .....	19

# 1 Scaricare e Installare l'APP

---

È possibile scaricare e installare l'APP scansionando il codice QR o cercando "FoxSwitch" nell'App Store e su Google Play.

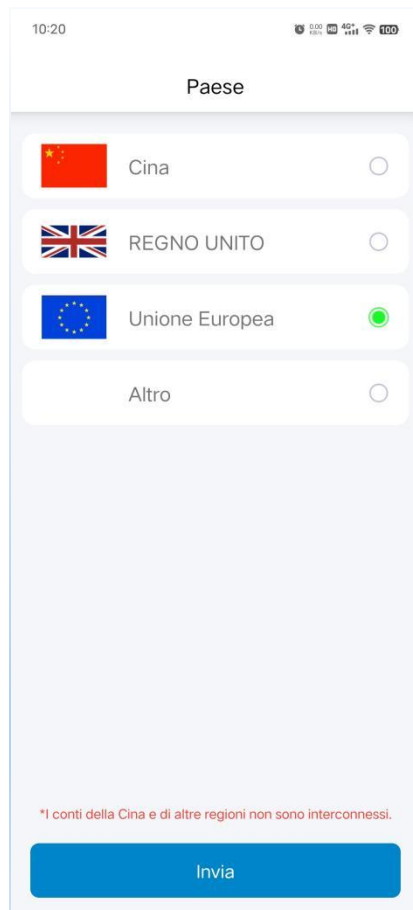


# 2 Registrazione dell'Account

---

La prima volta che utilizzi l'APP FoxSwitch, dovrai registrare un account.

- Apri l'APP, seleziona un paese o una regione. Seleziona il tuo paese o regione.

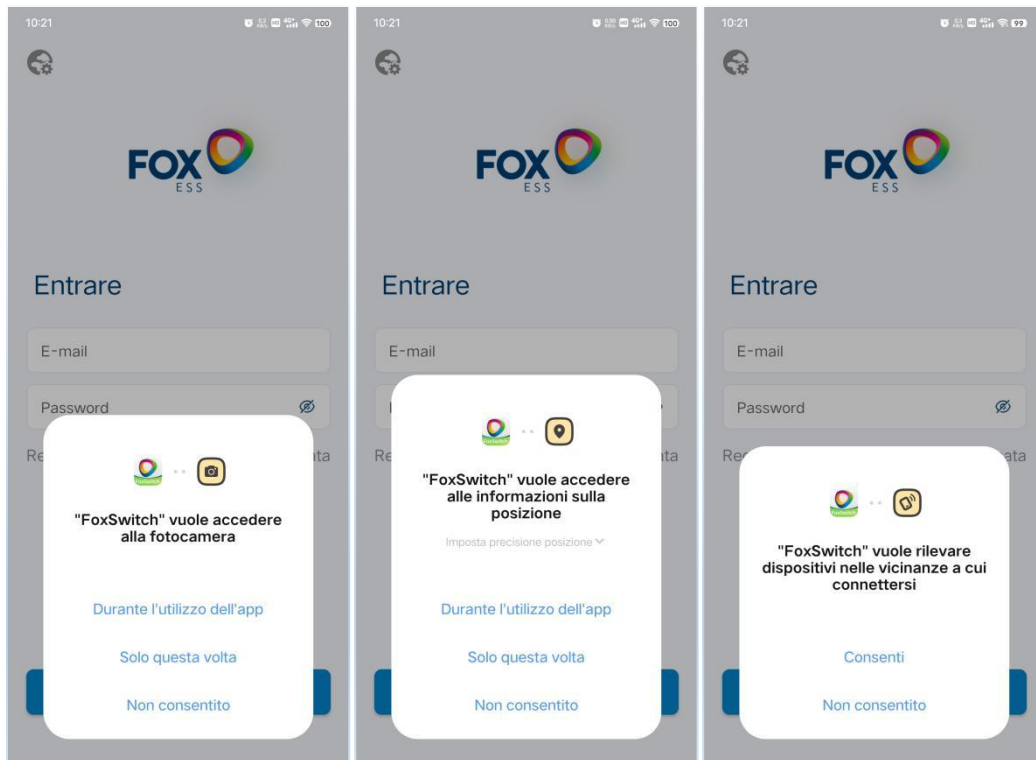


The screenshot shows a mobile application interface for account registration. At the top, the status bar displays the time 10:20 and various system icons. Below the status bar, the title "Paese" is centered. The main content area contains four selectable options, each with a flag icon, a text label, and a radio button:

- Cina (China flag icon)
- REGNO UNITO (United Kingdom flag icon)
- Unione Europea (European Union flag icon) - This option is selected, indicated by a green dot next to the radio button.
- Altro

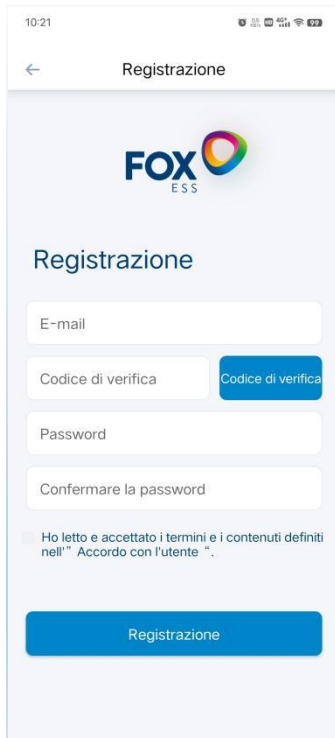
At the bottom of the screen, there is a blue button labeled "Invia". A small red text note at the bottom left of the screen reads: "\*I conti della Cina e di altre regioni non sono interconnessi."

- **Concessione di autorizzazioni**



Per utilizzare normalmente l'APP FoxSwitch, autorizza le autorizzazioni necessarie come fotocamera, posizionamento e Bluetooth.

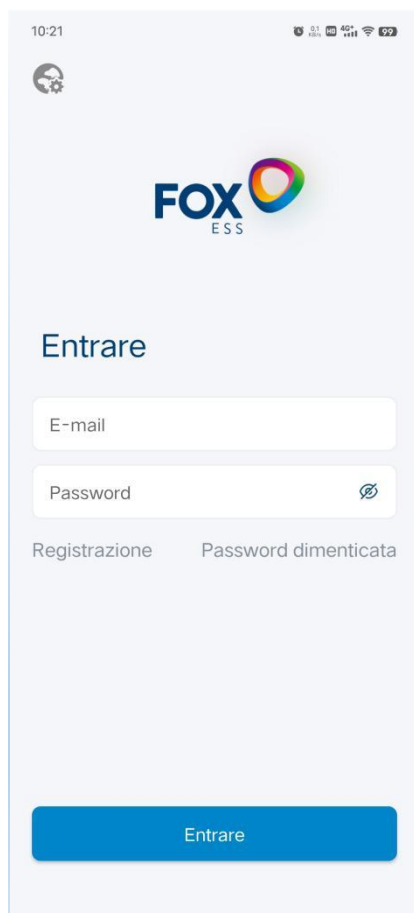
- **Compila le informazioni di registrazione dell'account**



- Inserisci la tua email e clicca su Codice di verifica. Controlla il codice di verifica ricevuto nella tua email e inseriscilo nella casella di input del codice di verifica. Inserisci la tua password e verifica nuovamente, accetta il Contratto dell'Utente e clicca su Registra.

# 3 Accesso

---

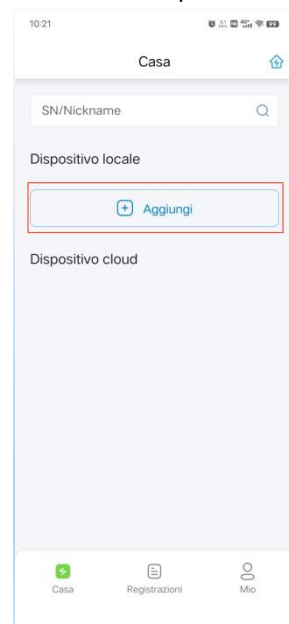


- Devi effettuare l'accesso la prima volta con l'account e la password registrati e puoi accedere con l'account e la password registrati sul telefono alla successiva connessione.
- Se hai domande sulla password inserita, clicca sull'icona sul lato destro della casella della password per visualizzare o nascondere la password.
- Se hai dimenticato la password di accesso all'account, clicca sull'opzione "Hai dimenticato la password?" per reimpostare la password.
- Puoi anche cliccare sul pulsante "Registra" in questa pagina per registrare un nuovo account.

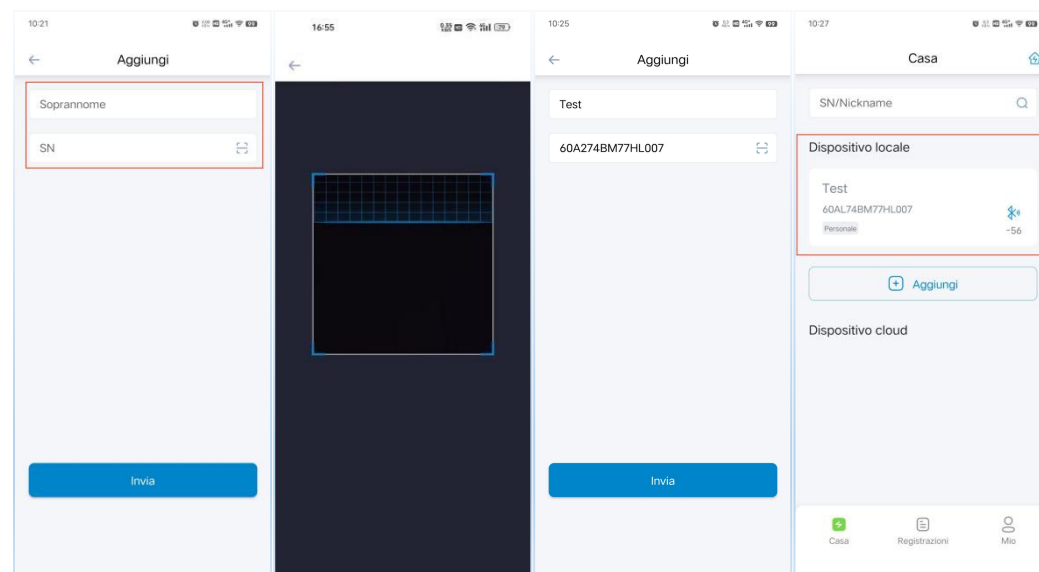
# 4 Aggiunta, Associazione e Connessione Bluetooth del Caricabatterie EV

## 4.1 Aggiungi ed Associa il Caricabatterie EV

- Clicca sul pulsante Aggiungi nella Home dell'APP

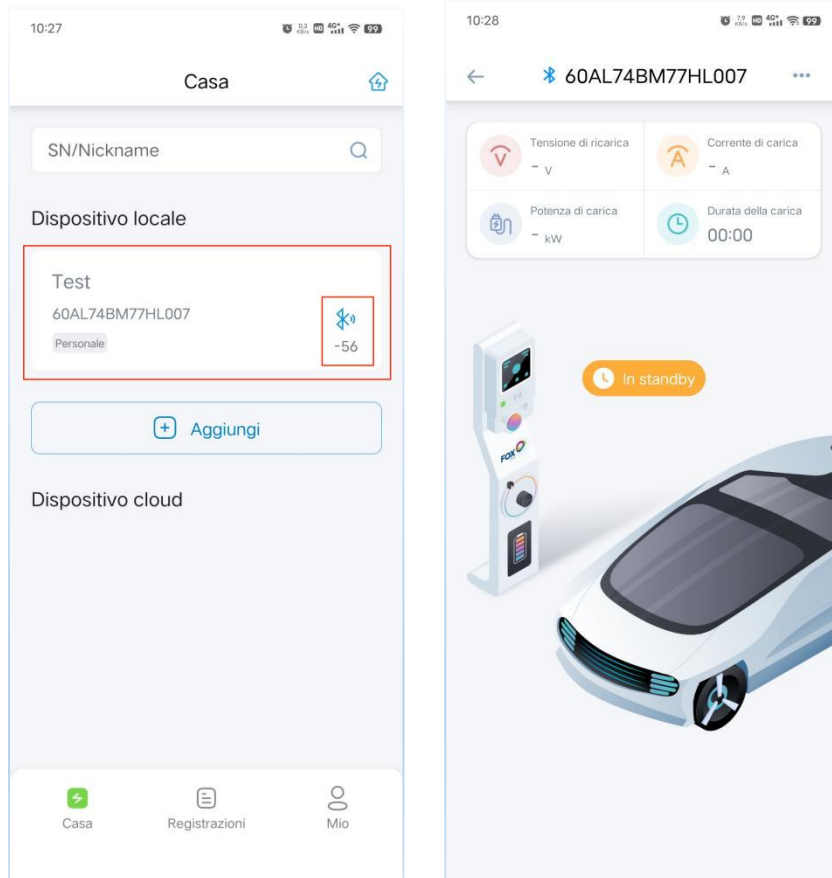


- Puoi scannerizzare il codice QR del caricabatterie EV o inserire manualmente il SN del caricabatterie EV, inserire il nome del caricabatterie EV e cliccare su Conferma per aggiungere ed associare il caricabatterie EV, che verrà mostrato nella lista dei Dispositivi Locali una volta completata l'associazione.



#### 4.2. Connessione Bluetooth del caricabatterie EV

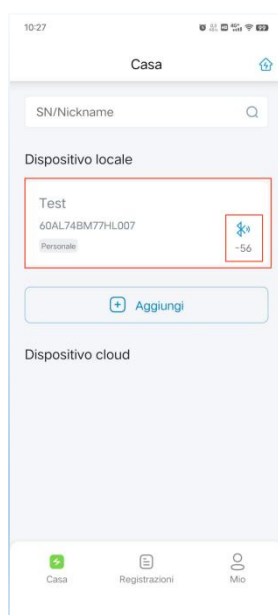
- Clicca sull'icona Bluetooth del caricabatterie EV associato per connetterti tramite Bluetooth ed entrare nell'interfaccia di controllo del caricabatterie EV.



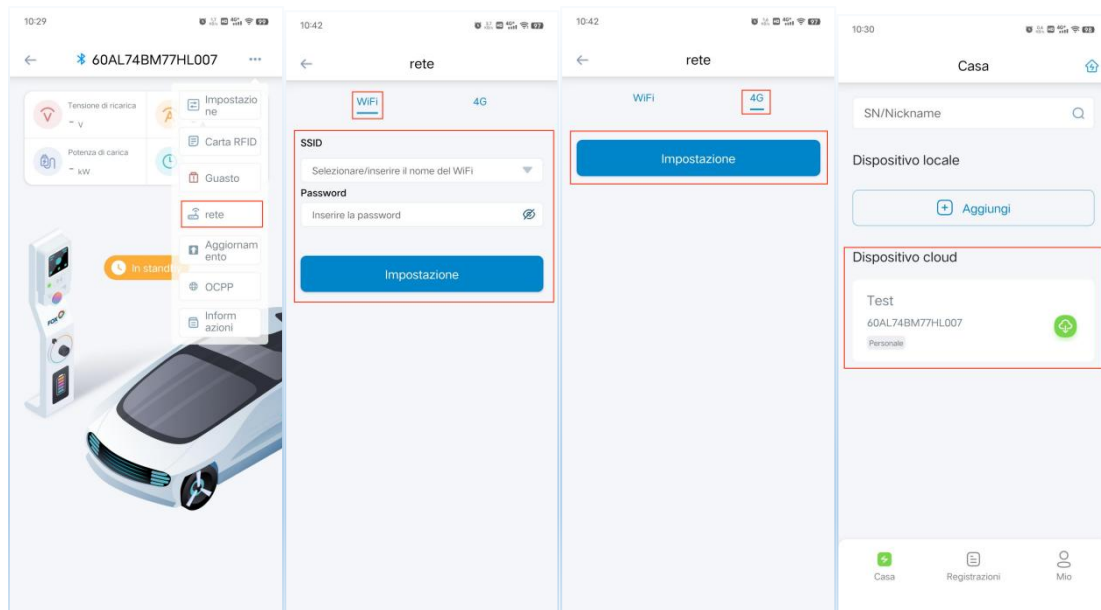
**Nota:** Per garantire la stabilità della connessione Bluetooth, collegati al caricabatterie EV 3 minuti dopo averlo acceso. In modalità Bluetooth, puoi entrare nell'interfaccia di controllo del caricabatterie EV per configurare il caricabatterie EV.

# 5 Impostazione Della Connessione di Rete del Caricabatterie EV

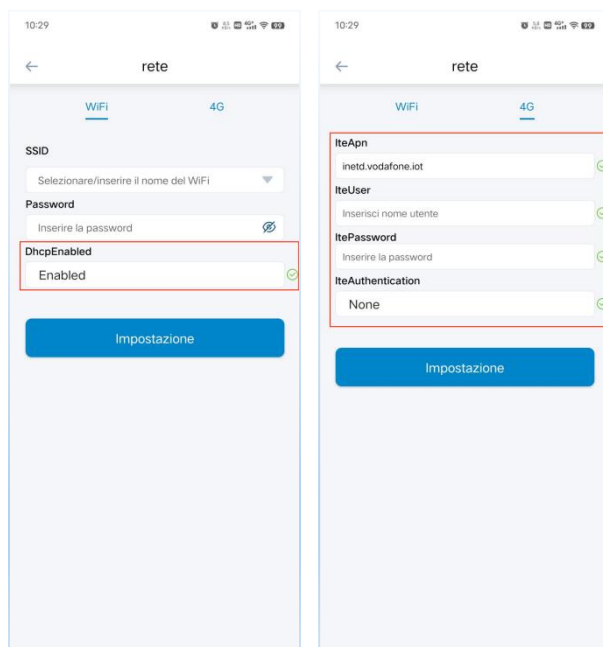
- Clicca sull'icona Bluetooth del caricabatterie EV associato per connetterti tramite Bluetooth ed entrare nell'interfaccia di controllo del caricabatterie EV.



- Clicca sul pulsante nell'angolo in alto a destra dell'interfaccia di controllo del caricabatterie EV, seleziona il menu Impostazioni Rete, entra nell'interfaccia Impostazioni Rete del caricabatterie EV, clicca sul pulsante Impostazione Parametri WIFI in alto e inserisci il nome e la password del WIFI, quindi clicca sul pulsante Imposta per completare l'impostazione della rete WIFI; se il caricabatterie EV ha una configurazione di rete 4G, clicca sul pulsante Impostazione Parametri 4G in alto e quindi clicca direttamente sul pulsante Imposta per completare l'impostazione della rete 4G. Il caricabatterie EV collegato alla rete verrà mostrato nella lista dei Dispositivi Cloud.



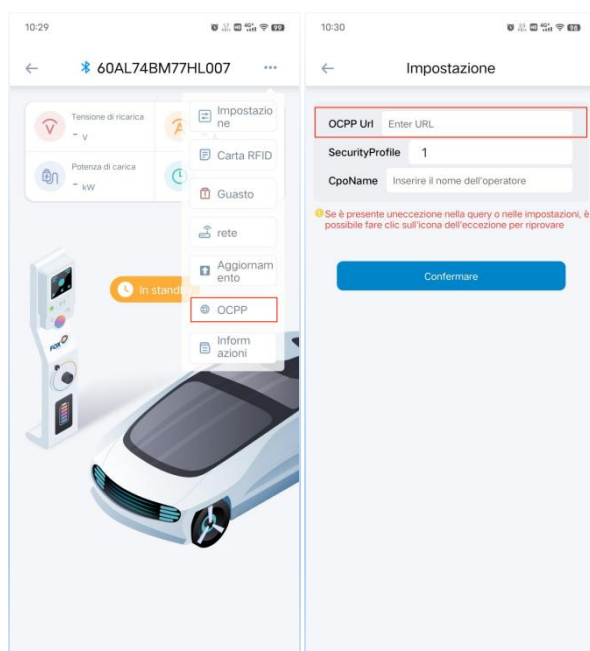
- Se il tuo caricabatterie EV contiene una configurazione OCPP, vedrai l'opzione Impostazione DHCP nell'interfaccia Impostazioni WIFI. Il DHCP è abilitato per impostazione predefinita per ottenere automaticamente l'indirizzo IP; se è necessario impostare manualmente l'indirizzo IP, disabilita il DHCP. L'interfaccia Impostazione 4G Network include la configurazione OCPP, le SIM card di alcuni gestori devono essere configurate con parametri APN prima di poter accedere alla rete dati. Nella maggior parte dei casi, non è necessario configurare l'APN perché questi parametri verranno ottenuti automaticamente dalla stazione di base. Tutti i parametri possono essere mantenuti come predefiniti. Se è necessaria la configurazione, dovrai ottenere questi parametri dal tuo gestore di rete.



**Nota:** Per garantire la stabilità della configurazione di rete, si consiglia di spegnere l'alimentazione e riavviare il caricabatterie EV dopo la configurazione di rete. Puoi connetterti alla rete e accedere al Cloud entro 3 minuti dopo il riavvio. In modalità Cloud, l'intervallo di caricamento dei dati di ricarica del

caricabatterie EV nell'APP è di 1 minuto. L'hardware 4G è opzionale, conferma se questa funzione è disponibile per il tuo caricabatterie EV.

- Se il tuo caricabatterie EV è dotato di hardware OCPP, puoi fare clic sul pulsante "OCPP" nell'interfaccia di controllo del caricabatterie EV per accedere all'interfaccia Impostazioni OCPP. Se hai bisogno di utilizzare la funzione OCPP, chiedi all'operatore della piattaforma di ricarica l'indirizzo URL del server della piattaforma, inserisci l'indirizzo URL del server della piattaforma nella casella "URL OCPP" dell'interfaccia Impostazioni OCPP e clicca su "Completato" per completare la configurazione OCPP.

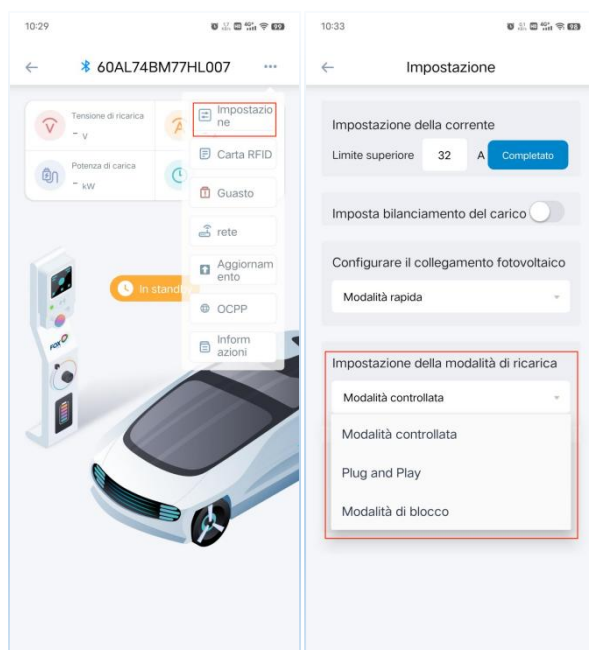


**Nota:** OCPP è opzionale, conferma se questa funzione è disponibile per il tuo caricabatterie EV.

# 6 Impostazione Delle Funzioni del Caricabatterie EV

## 6.1 Impostazione Della Modalità di Ricarica

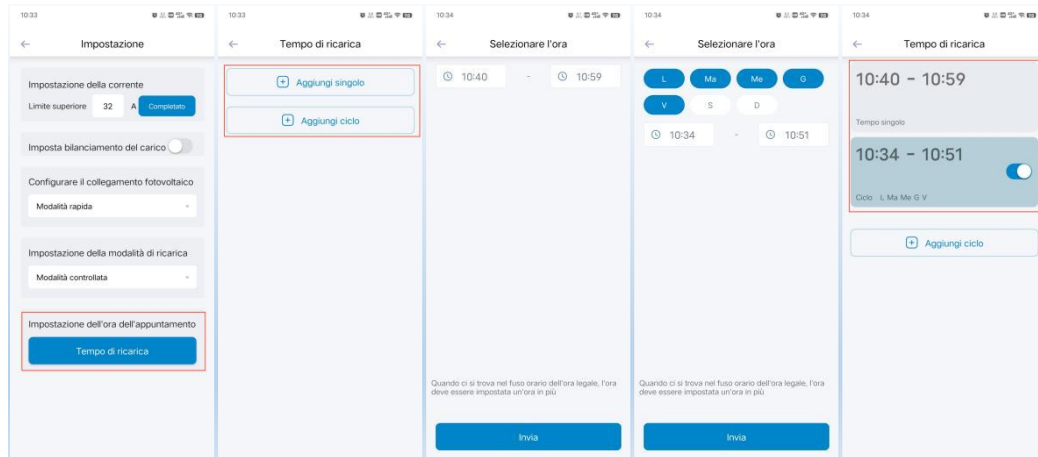
- Clicca sul pulsante "Impostazioni" nell'interfaccia di controllo del caricabatterie EV per accedere all'interfaccia Impostazioni del caricabatterie EV. Puoi impostare la modalità di ricarica del caricabatterie EV su "Modalità Plug and Play", "Modalità Controllata" e "Modalità Blocco".



**Nota:** La modalità di ricarica può essere impostata solo in stato di stand-by e inattivo.

## 6.2 Impostazione Della Ricarica Programmata

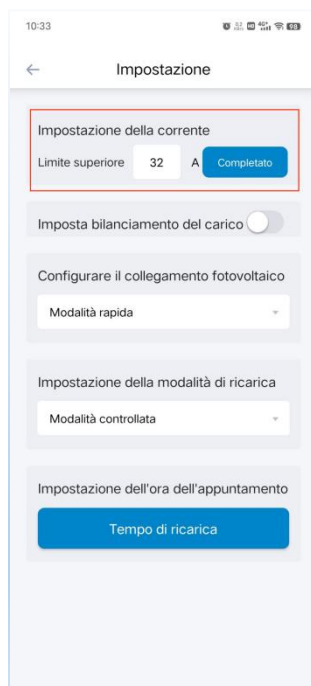
- Nell'interfaccia Impostazioni del caricabatterie EV, puoi impostare l'Orario di Ricarica Programmata. Puoi scegliere "Singola" o "Ciclo", dove "Singola" significa che puoi impostare l'orario di ricarica programmata per il giorno corrente; Ciclo significa che puoi impostare l'orario di ricarica programmata per una settimana e impostare l'orario di ricarica programmata per ogni giorno.



**Nota:** Per la ricarica programmata, è possibile impostare solo l'orario di ricarica programmata in stato di stand-by in modalità controllata.

### 6.3 Impostazione Della Corrente di Ricarica

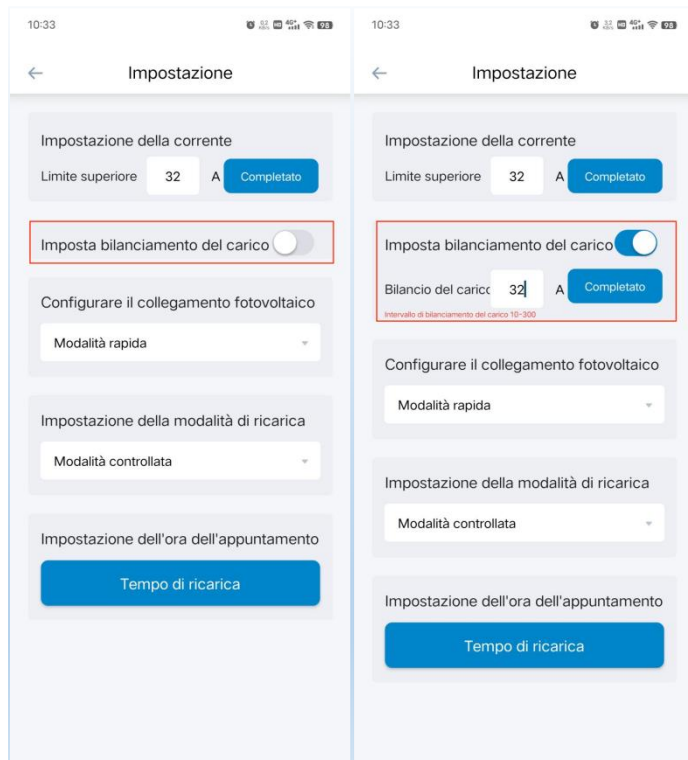
- Nell'interfaccia Impostazioni del caricabatterie EV, puoi impostare la corrente di ricarica massima del caricabatterie EV.



**Nota:** L'intervallo di corrente che può essere impostato è da 6 a 32A.

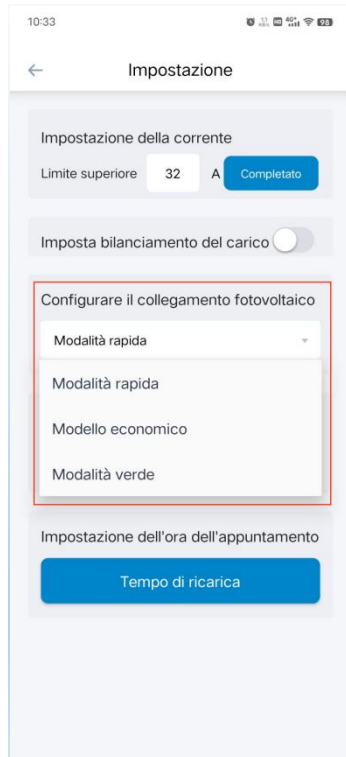
### 6.4 Impostazione del Bilanciamento del Carico

- Nell'interfaccia Impostazioni del caricabatterie EV, puoi attivare l'interruttore della funzione di bilanciamento del carico e impostare la corrente di bilanciamento del carico.



### 6.5 Impostazione del Collegamento Fotovoltaico

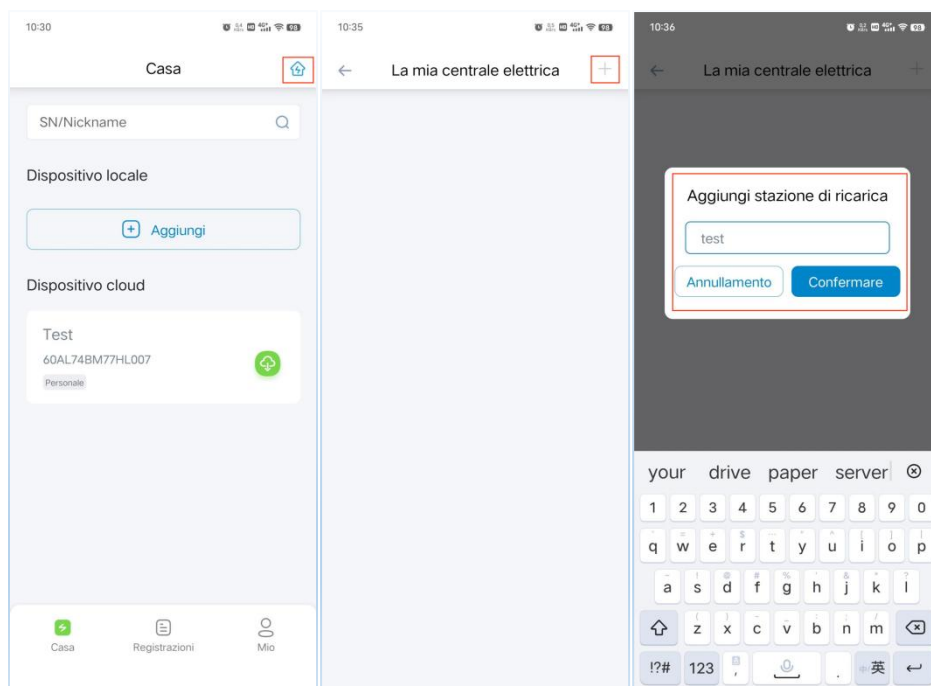
- Nell'interfaccia Impostazioni del caricabatterie EV, puoi impostare la modalità di collegamento fotovoltaico su "Modalità rapida", "Modalità ECO" e "Modalità Verde".



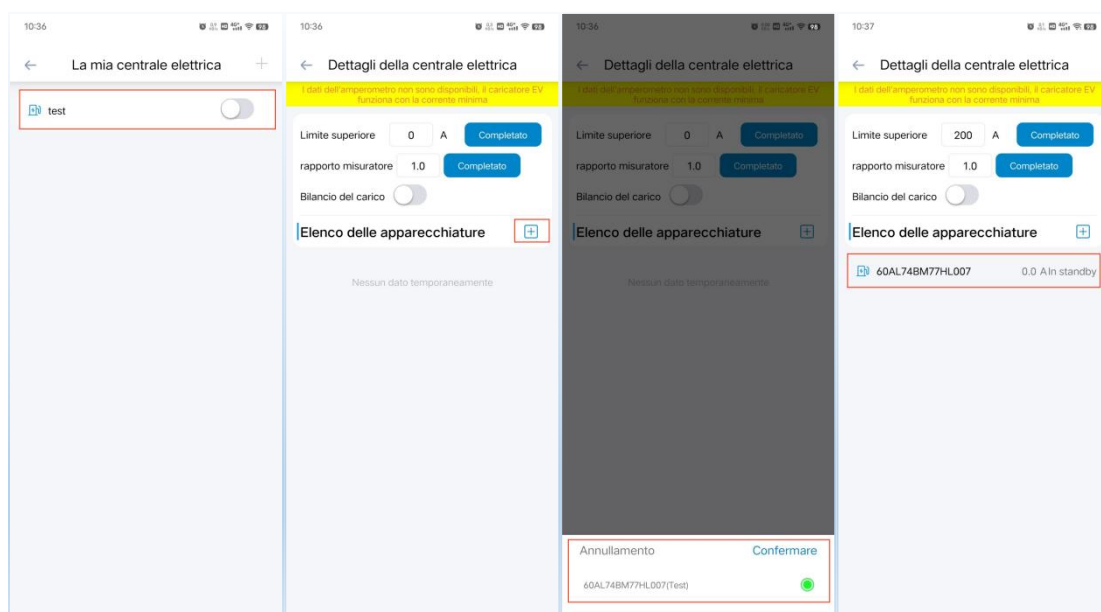
### 6.6 Impostazione del Bilanciamento del Carico a Livello di Stazione

- (1) Creazione di una Nuova Stazione di Alimentazione e Aggiunta di un Caricabatterie EV
  - Clicca sull'icona La Mia Stazione di Ricarica nell'angolo in alto a destra della Home dell'APP per

entrare nell'interfaccia La Mia Stazione di Ricarica. Clicca sull'icona Nuova Stazione nell'angolo in alto a destra, inserisci il nome della stazione e conferma per creare la stazione.



- Clicca sulla stazione creata per entrare nell'interfaccia Impostazioni della Stazione di Alimentazione, clicca sull'icona Aggiungi sul lato destro dell'elenco dei Dispositivi, seleziona il SN del caricabatterie EV che deve essere aggiunto alla stazione e clicca su Conferma per completare l'aggiunta del caricabatterie EV.



**Nota:** Il caricabatterie EV deve essere collegato alla rete (WIFI/4G) e in stato online prima di essere aggiunto alla stazione.

(2) Impostazione dei Parametri di Bilanciamento del Carico della Stazione

- Nell'interfaccia Impostazioni della Stazione, puoi impostare la corrente di bilanciamento del carico e l'interruttore di bilanciamento del carico della stazione e impostare il Rapporto di Raggruppamento

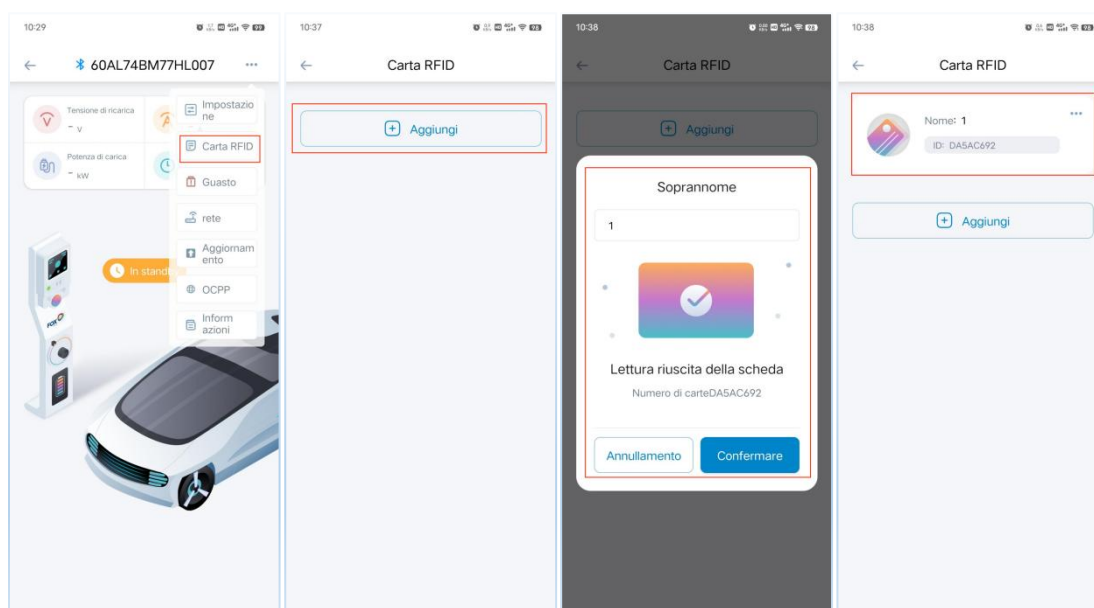
in base al misuratore di corrente a cui sei collegato.



# 7 Gestione Delle Carte RFID

## 7.1 Aggiungi la Carta RFID

- Clicca sul pulsante "Carta RFID" nell'interfaccia di controllo del caricabatterie EV per entrare nell'interfaccia di Gestione della Carta RFID. Clicca sul pulsante "Aggiungi" per sentire un segnale acustico, posiziona la Carta RFID nell'area di lettura della carta del caricabatterie EV e inserisci il nome della carta per aggiungerla alla Carta RFID. La carta RFID può essere utilizzata per controllare l'avvio e l'arresto del caricabatterie EV.



**Nota:** Il caricabatterie EV è fornito con due carte RFID, e puoi aggiungere al massimo 8 carte RFID a un caricabatterie EV.

## 7.2 Eliminazione della carta RFID

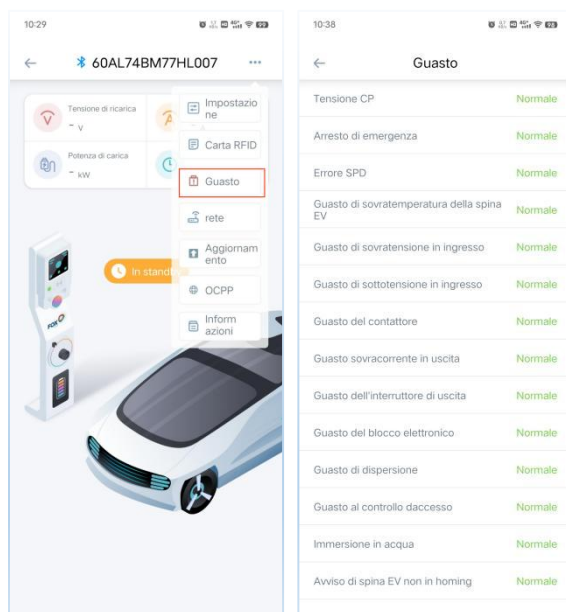
- Clicca sull'icona dei tre punti nell'angolo in alto a destra della carta RFID da eliminare e clicca sul pulsante di eliminazione che appare.



# 8 Altre Impostazioni

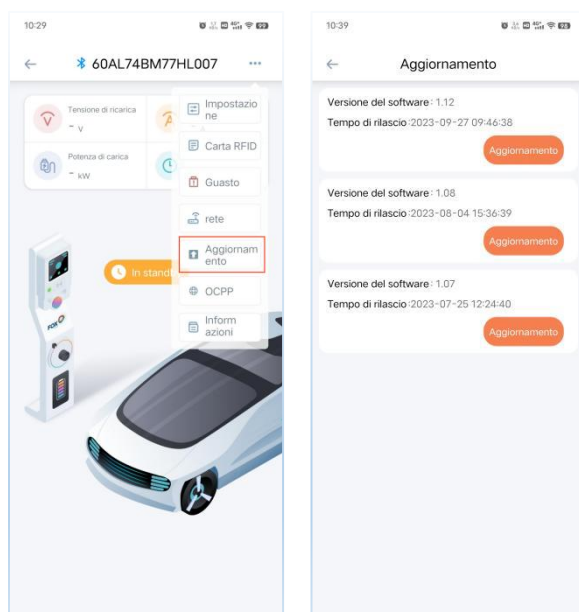
## 8.1 Guasto

- Clicca sul pulsante "Guasto" nell'interfaccia di controllo del caricabatterie EV per entrare nell'interfaccia di Allarme Guasto, dove puoi controllare le informazioni attuali sull'errore del caricabatterie EV.



## 8.2 Aggiornamento del Firmware

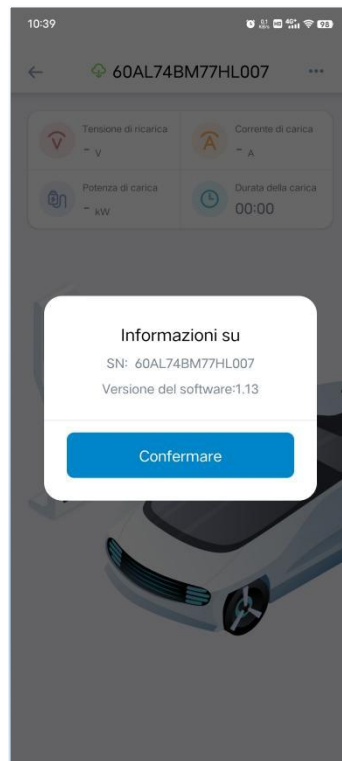
- Clicca sul pulsante "Aggiornamento" nell'interfaccia di controllo del caricabatterie EV per aggiornare il firmware.



**Nota:** Per garantire la stabilità dell'aggiornamento del firmware, si consiglia di effettuare l'aggiornamento quando il caricabatterie EV è in modalità standby.

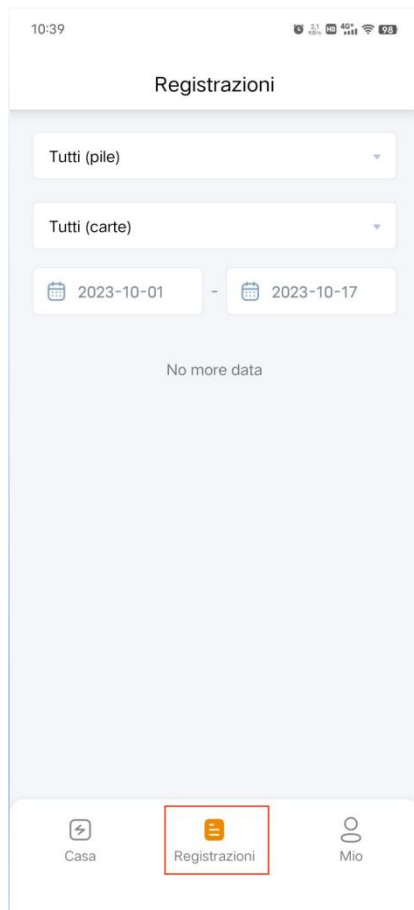
### 8.3 Informazioni

- Clicca sul pulsante "Informazioni" nell'interfaccia di controllo del caricabatterie EV per controllare informazioni come Modello, SN e Versione del Firmware del caricabatterie EV.



# 9 Registri

- Nell'interfaccia dei Registri, puoi controllare le informazioni sulla ricarica del caricabatterie EV nell'account corrente, tra cui Tempo di Ricarica, Quantità di Carica, Durata della Ricarica, ecc.

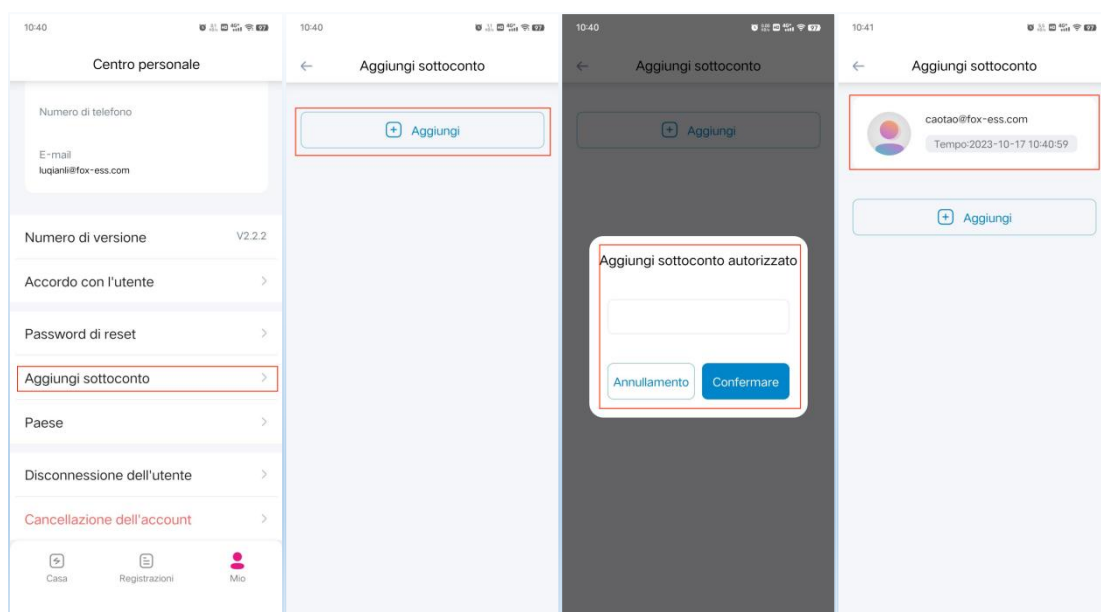


# 10 Centro Personale

- Nell'interfaccia del Centro Personale, puoi controllare le informazioni dell'account personale e la Versione dell'APP, reimpostare la password, ecc.



- Nell'interfaccia del Centro Personale, puoi anche aggiungere Sotto-account, e i Sotto-account autorizzati possono controllare anche i caricabatterie EV nell'account.



**Nota:** Gli Sotto-account autorizzati devono essere registrati in FoxSwitch in anticipo, e ogni account può autorizzare fino a 10 Sotto-account.